



ESCOLA MUNICIPAL MONTEIRO LOBATO – ENSINO FUNDAMENTAL

RUA XV DE NOVEMBRO, 123 – FONE (44) 3684-1318

email- monteirolobatoguaporema@gmail.com

PLANO DE EMERGÊNCIA E EVACUAÇÃO



1. IDENTIFICAÇÃO DA INSTITUIÇÃO

INSTITUIÇÃO: Escola Municipal Monteiro Lobato - Ensino Fundamental

CNPJ: 75.378.844/0001-70

ENDEREÇO: Rua XV de Novembro, nº 123

TELEFONE: 44 3684-1318

CIDADE: Guaporema

ESTADO: Paraná

CÓDIGO DA ATIVIDADE: 41009738

ATIVIDADE PRINCIPAL: Ensino Fundamental

GRAU DE RISCO: Médio

TIPOS DE RISCO: Incêndio, Físico e elétrico

RESPONSÁVEL PELA INSTITUIÇÃO: Sandra Regina Mian Martins

2. APRESENTAÇÃO

Este plano visa descrever orientações e procedimentos a serem seguidos pelos Professores, Funcionários e estudantes da Escola Municipal Monteiro Lobato - Ensino Fundamental quando da ocorrência de princípios de incêndio, sinistros, acidentes químico-biológicos, casos extremos de violência interna ou externa, distúrbios civis e ameaças naturais externas.

3. INTRODUÇÃO

Este plano pretende informar aos Professores, Funcionários e estudantes sobre os procedimentos a serem adotados para a prevenção de sinistros e o combate dos mesmos em seus princípios. Sabe-se que se os colaboradores tiverem conhecimentos básicos sobre prevenção de incêndios, certamente desenvolverão comportamentos preventivos de modo a evitar as condições que levam ao fogo. Tais providências proporcionarão eventos sem surpresas desagradáveis, capazes de causarem pânico e ferimentos nos presentes. A todos envolvidos neste plano caberá o aperfeiçoamento, objetivando tornar-se qualificado para o exercício de suas atividades, objetivando as oportunidades em alcançar um ambiente com o máximo de segurança.

4. OBJETIVOS

O Plano de Emergência do estabelecimento tem por objetivo a preparação e organização dos meios existentes para garantir a salvaguarda dos seus ocupantes em caso de ocorrência de uma situação perigosa, nomeadamente de incêndio.

O presente Plano de Emergência é elaborado na base dos riscos de incêndio e de pânico, uma vez que as ocorrências resultantes de outras situações perigosas, nomeadamente catástrofes naturais como terremoto e alerta de bomba têm consequências semelhantes; contudo, no que se refere ao risco de terremoto são

apresentadas no presente Plano algumas disposições particulares.

5. PROCEDIMENTO DE MANUTENÇÃO

Uma das condições essenciais para garantir a eficácia de um Plano de Emergência é a sua correta e perfeita atualização. Para o efeito, afigura-se indispensável que sejam comunicadas previamente aos responsáveis pelo Plano de Emergência (Coordenação de Brigada de Incêndio) quaisquer alterações ao nível das condições físicas da edificação ou da organização dos meios humanos afetos à segurança, de entre as situações passíveis de exigir atualização do Plano salientam-se as seguintes:

- Alterações a compartimentação do edifício;
- Alteração significativa do contingente da população flutuante e/ou fixa;
- Modificações nas vias de acesso da Escola Municipal Monteiro Lobato-Ensino Fundamental;
- Alterações nas saídas e vias de evacuação;
- Instalação de novos equipamentos técnicos;
- Alterações na sinalização interna;
- Alteração do número ou composição da equipe;
- Organização do sistema de segurança.

Na ocorrência de alterações o Chefe da Brigada deverá proceder à atualização do Plano de Emergência, fazendo as mudanças necessárias. Todas as alterações efetuadas ao Plano de Emergência deverão ser comunicadas aos detentores de exemplares do mesmo.

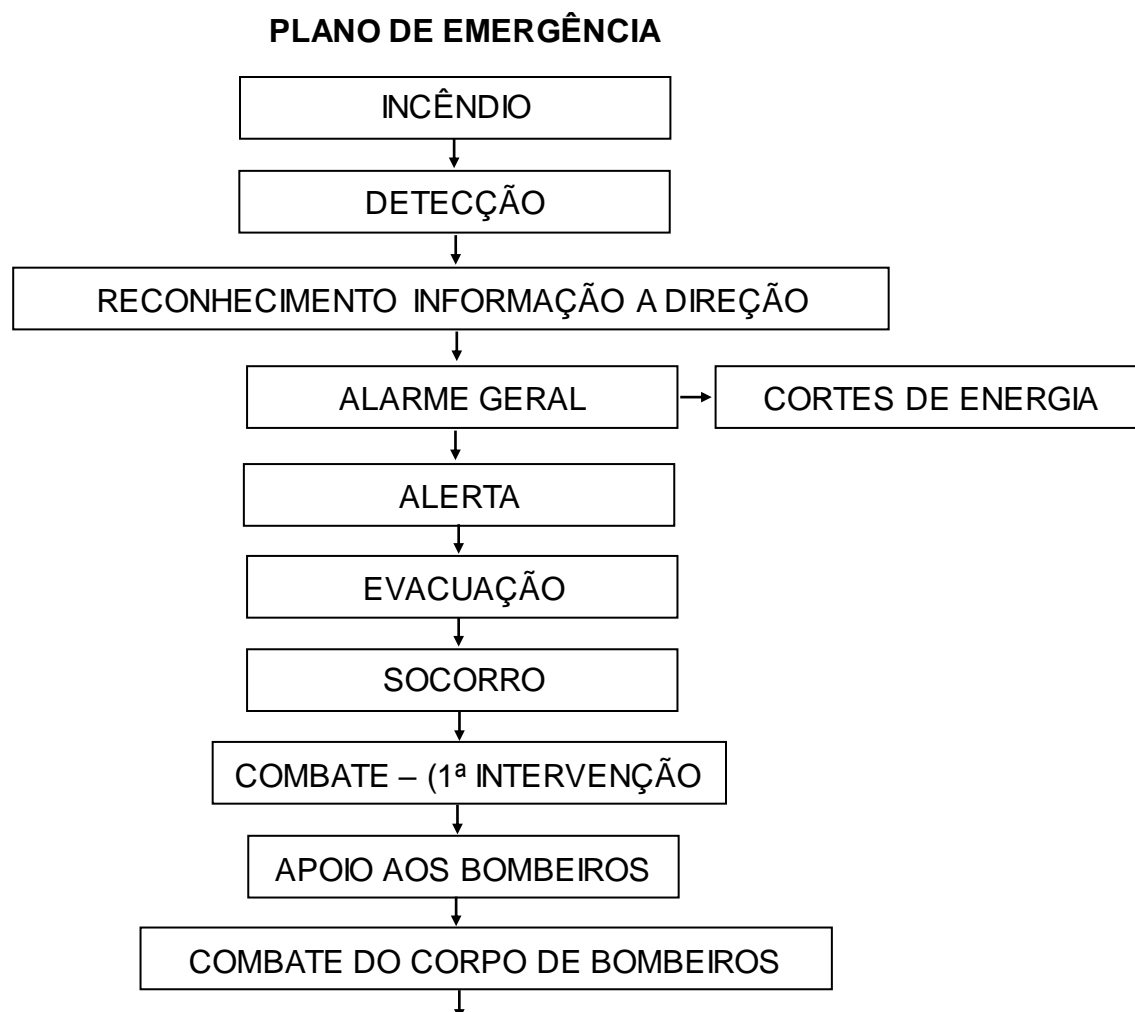
6. INSTRUÇÕES AOS BRIGADISTAS

Estas instruções dirigem-se especialmente aos brigadistas desta Instituição, considerando-se que todos terão conhecimento e colaborará na sua aplicação. Em termos gerais são as seguintes:

- Soar o alarme ou sineta ao perceber o sinistro;
- Socorrer as pessoas que se encontrem em perigo imediato;

- Dar o alarme à Direção da Instituição, Professores, Funcionários e estudantes;
- Dar ou confirmar o alerta ao corpo de bombeiros;
- Iniciar o combate ao foco de incêndio com os meios de intervenção existentes;
- Evacuar o local, encaminhando os seus ocupantes para o exterior (ponto de encontro);
- Verificar a desocupação efetiva dos locais, fechando atrás de si todas as portas;
- Auxiliar os bombeiros nas operações de combate e rescaldo, procedendo à eventual desobstrução dos acessos e pontos de penetração e indicando a localização e extensão exata do sinistro.

7- ESQUEMA DO PLANO DE EMERGÊNCIA EM CASO DE INCÊNDIO



RESCALDO

8. DESCRIÇÃO DA PLANTA

- 8.1- Nome da Instituição: Escola Municipal Monteiro Lobato-E F
- 8.2- Característica da vizinhança: Plantio de cana de açúcar, loteamento sem construção, Colégio estadual Arnaldo Busato- EF e EM e Casas.
- 8.3 - Distância do Corpo de Bombeiros: 51Km
- 8.4 - Meios de ajuda externa: Funcionários, Caminhão Pipa
- 8.5 - Área construída: 854 m²
- 8.6 - Dimensões: Bloco Administrativo – 74,81 m²
- Bloco Serviço – 74,81m²
- Bloco Pedagógico – 60,36 m²
- Recreio Coberto – 175,35 m²
- Circulação Administrativo – 23,86 m²
- Circulação Serviço – 23,86 m²
- Circulação Pedagógica – 87,26 m²
- Passarelas – 33,69 m²
- 8.7 - Ocupação: 7.847.46 m²
- 8.8 - População:
- Fixa: 131 pessoas
 - Flutuante: 15 pessoas
- 8.9 - Característica de funcionamento: Escola
- 8.10 - Pessoas portadoras de deficiências: Não
- 8.11 - Riscos específicos inerentes à atividade: Nenhum
- 8.12 - Recursos Humanos:
- Brigadista de incêndio: 21 pessoas

8.13 - Recursos materiais

Extintores de incêndio portáteis (PQS), distribuídos pela Escola Municipal Monteiro Lobato – Ensino Fundamental.

Sistema de hidrantes: () Sim (x) Não

Sistema de alarme: () Sim (x) Não

Iluminação de emergência: (X) Sim () Não

9. PROCEDIMENTOS DA BRIGADA DE EMERGÊNCIA CONTRA INCÊNDIO

9.1 Alerta: Ao ser detectado um princípio de incêndio, o chefe de edificação comunicará rapidamente o coordenador geral e os líderes para analisar a real situação e tomar as devidas providências.

9.2 Análise da Situação: O coordenador geral da brigada se posicionará no ponto de encontro, juntamente com o chefe de edificação, líderes e brigadistas, onde analisarão rapidamente o sinistro. Após identificação do local sinistrado será acionado um sinal longo manual através de um botão, localizado na Secretaria, do Bloco Administrativo, pelo chefe de edificação. Os líderes da brigada comandarão as ações de combate ao incêndio.

9.3 Local de ponto de encontro dos brigadista: Recreio coberto (pátio).

9.4 Apoio externo: Um brigadista e/ou ajudante deve acionar o Corpo de Bombeiros dando as seguintes informações:

- Nome e número do telefone utilizado;
- Endereço do Órgão ou Entidade;
- Pontos de referência;
- Característica do incêndio;

- Quantidade e estado das eventuais vítimas;
- Orientar o Corpo de Bombeiros em sua chegada (recalque).

9.5 Primeiros Socorros: Os primeiros socorros serão prestados às eventuais vítimas conforme treinamento específico dado aos brigadistas ou brigada de Primeiros Socorros.

9.6 Eliminar Riscos: por meio do corte das fontes de energia (elétrica etc.) e do fechamento das válvulas das tubulações (GLP, oxiacetileno, gases, produtos perigosos etc), quando possível e necessário, da área sinistrada atingida ou geral.

Se houver necessidade deve ser providenciado o corte da energia elétrica, que será executado pelo pessoal da manutenção, que deve estar à disposição do chefe da Brigada.

9.7 Abandono da área: proceder ao abandono da área parcial ou total, quando necessário, conforme comunicação preestabelecida, conduzindo a população fixa e flutuante para o ponto de encontro, ali permanecendo até a definição final da emergência. O plano deve contemplar ações de abandono para portadores de deficiência física permanente ou temporária, bem como às pessoas que necessitem de auxílio (idosos, gestantes etc).

Caso seja necessário abandonar a edificação, será acionado um novamente o alarme de incêndio para que se inicie o abandonar da área.

Os brigadistas se reunirão no ponto de encontro já combinado. Neste momento o Chefe da Brigada já avaliou a situação e determinará o abandono geral ou não. Antes do abandono definitivo os brigadistas devem verificar se não ficaram ocupantes impontuais e providenciar o fechamento de portas e janelas se possível. Cada pessoa portadora de deficiência deve ser acompanhada por dois brigadistas ou voluntários, previamente designados pelo Chefe da Brigada.

9.8 Isolamento da área: A área sinistrada deve ser isolada fisicamente, de modo a garantir os trabalhos de emergência e evitar que pessoas não autorizadas adentrem ao local.

9.9 Confinamento do incêndio: O incêndio deve ser confinado de modo a

evitar sua propagação e consequências.

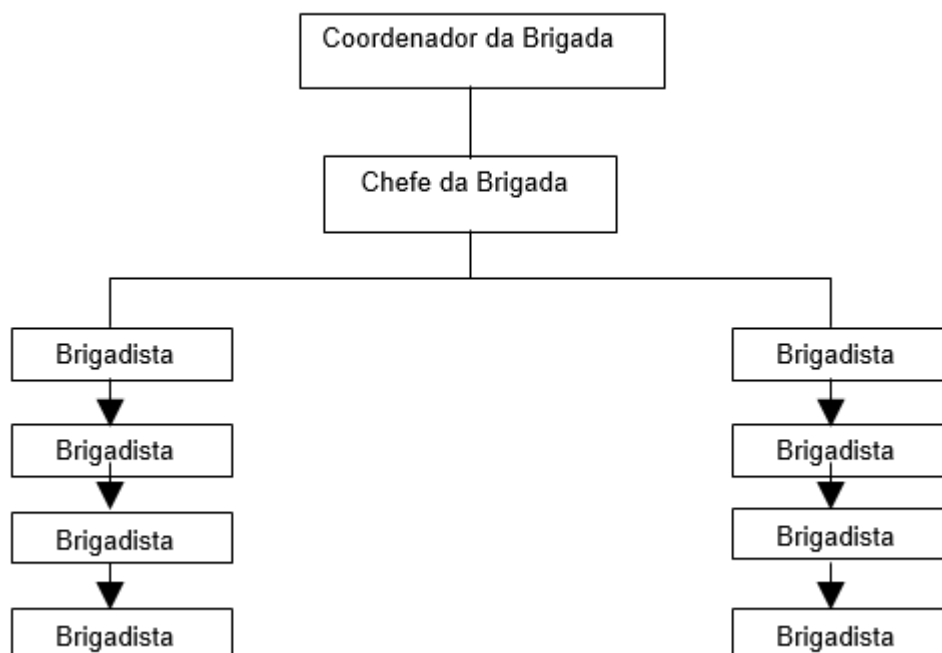
9.10 Combate ao incêndio: O combate será feito pelos Brigadistas que são treinados para este tipo de emergência. A Brigada deverá auxiliar o Corpo de Bombeiros quando estes chegarem ao local.

9.12 Investigação: Após o controle total da emergência e a volta à normalidade, o Chefe da Brigada deve iniciar o processo de investigação e elaborar um relatório, por escrito, sobre o sinistro e as ações de controle, para as devidas providências.

9.13– Em caso de sinistro alguém deverá comunicar – se com:

Corpo de bombeiros	193
Defesa Civil	196
SAMU	192
Polícia Militar	190
Polícia Civil	44 – 3684-1211
Outros	44 - 3684-1206

ORGANOGRAMA DA BRIGADA DE INCÊNCIO



10. INSTRUÇÕES COMPLEMENTARES DE SEGURANÇA

a) Sismos

As principais causas de acidente durante um tremor de terra são:

- Desmoronamento total ou parcial de edifícios;
- Atuação humana precipitada devido ao pânico;
- Incêndios, agravados normalmente por falta de água e dificuldade nos acessos;
- Queda de móveis e outros objetos;
- Queda de cabos de energia elétrica.

Em caso de ocorrência de sismo durante o mesmo, cada membro da brigada deverão proceder da seguinte forma:

- Dominar o pânico, manter a calma;
- Proteger-se no vão de uma porta interior, no canto de uma sala ou debaixo de uma escrivaninha ou mesa; estar atento à eventual queda de objetos tais como equipamentos e móveis. Manter-se afastado das janelas e envidraçado;
- Não ligar aparelhos elétricos.

Após o sismo deverão iniciar as suas funções de segurança procedendo, de acordo com a gravidade do mesmo, nos seguintes termos:

- Antes de iniciar a deslocação proteger a cabeça e o rosto;
- Efetuar os cortes gerais de eletricidade e água;
- Inspeccionar as instalações fazendo o inventário de eventuais anomalias e prejuízos;
- Se necessário promova a evacuação encaminhando os ocupantes para o exterior, em local afastado de paredes e muros – Plano de Evacuação;
- Verificar se há feridos e socorrê-los; se houver feridos graves não os remova a menos que corram perigos. Alertar o serviço de bombeiros /

ambulâncias;

- Se existirem incêndios colocar em ação o Plano de Emergência;
- Limpar urgentemente os produtos inflamáveis que eventualmente se tenham derramado;
- De acordo com a gravidade da situação e as necessidades manifestadas, entrar em contato com a Direção da Instituição, que por sua vez contatará o Corpo de Bombeiros e a Defesa Civil.

b) Inundações

- Efetuar o corte parcial da água na válvula de corte adequada;
- Se necessário proceda ao corte geral da água, situado no registro em frente à caixa de água.
- Entre em contato com a Direção da Instituição, que por sua vez contatará o Corpo de Bombeiros e a Defesa Civil.

c) Fuga de gás

- Efetue o corte geral do gás na válvula de corte situada no exterior;
- **Não ligue** qualquer aparelho elétrico, ou sequer o interruptor da luz;
- Areje o local, abrindo as portas e janelas;
- Se necessário combata as chamas usando extintores de pó químico seco;
- **Nunca** use chamas para procurar a fuga.

d) Acidentes de Trabalho

Em caso de acidente de trabalho, atendendo à sua gravidade, o sinistrado deverá ser transportado de imediato ao Hospital e Maternidade Santa Mônica do município de Rondon- Pr. Na ocorrência de acidente de trabalho mortal o local deve ser isolado, para além da chamada dos serviços de socorro e da comunicação ao IML – Instituto Médico Legal e Polícia Militar para isolamento da área.

- Manter a calma, não toque nem deixe tocar na vítima, não lhe dê nada a beber;

- Comunicar corretamente aos serviços externos os seguintes elementos:
 - Nome da entidade;
 - Endereço;
 - Nome da Vítima;
 - Natureza do acidente;
 - Estado da vítima;
- Contatar a brigada de Primeiros Socorros da Escola Municipal Monteiro Lobato-EF, Corpo de Bombeiros (193), Samu (192) ou Defesa Civil (199);
- Eliminar imediatamente a causa do acidente.

Em caso de acidente de trabalho de origem elétrica deverão ser seguidos os seguintes procedimentos especiais:

- Corte imediatamente a corrente elétrica, desligando a chave do aparelho ou o interruptor geral do quadro.
- No caso de não ser possível cortar a corrente ou for muito demorado fazê-lo separe a vítima das partes em tensão colocando-se sobre uma superfície de material não condutor e seco (plásticos, borracha, madeira, têxteis, etc.) e proteja as mãos com luvas de borracha, um saco plástico, uma toalha ou peça de roupa ainda recorrendo a varas ou cabos de madeira, igualmente secos.
- Em todos os casos, ao separar o sinistrado das partes em tensão deve fazê-lo de uma forma brusca, procurando não agarrá-lo firmemente.
- Se a vítima não der sinais de vida, depois de desligar a corrente elétrica faça-lhe imediatamente a massagem cardíaca externa. Contate outra pessoa, que por sua vez contatará os meios de Socorro.

11. EVACUAÇÃO (instruções para os brigadistas)

Ao ser comunicado manter a calma e ficar em alerta. Caso seja acionado o alarme longo, proceder a evacuação do prédio, seguindo pela rota pré-definida para sua sala até o ponto de encontro.

Não se preocupe com materiais e objetos. Deixa-os sobre as mesas, saia e

feche a porta. Siga os sinais de saída em silêncio encostado na parede. Não corra. Não volte atrás. Não pare na porta de saída, esta deve estar livre, evite pânico. Dirija-se para o ponto de encontro, certificando-se que não falte ninguém.

12. EM CASO DE INCÊNDIO (instruções para os brigadistas)

- Perante um incêndio mantenha-se sempre a calmo;
- Se o fogo é pequeno, trate de apagá-lo com o extintor adequado à classe de incêndio;
- Caso você não consiga dominar o fogo, feche a porta, acione o alarme ou solicite ajuda;
- .Avise rapidamente a direção da ocorrência do fogo;
- Se o fogo se prender às tuas roupas, não corra. Jogue-se ao chão a fim de apagar o fogo por abafamento;
- Se ouvir uma explosão, jogue-se no solo e proteja a nuca com os braços;
- Perante a fumaça, proteja a boca e o nariz com um pano. Caminhe agachado junto ao solo onde há menos fumaça e mais ar;
- Se a fumaça te impedir a fuga, anuncie a tua presença e aguarde socorro.

13. PONTOS DE ENCONTRO

O objetivo principal do Plano de Emergência e Evacuação é liderar e pré definir como os brigadistas desta Instituição irá se deslocar até o Ponto de Encontro. Todos brigadistas, ao ouvir o alarme longo, deve se deslocar até este Ponto de Encontro segundo sua rota pré-definida.

Nesta primeira versão do Plano de Emergência e Evacuação da Escola Municipal Monteiro Lobato-EF, o ponto de encontro definido é o campo de futebol que fica localizado atrás das salas de aula. Este local está devidamente sinalizado. Caso tenham mudanças estruturais ou arquitetônicas desta Instituição, este Ponto de Encontro poderá ser mudado. Caso ocorra, uma nova versão do plano será publicitada.

14. SAÍDAS DE EMERGÊNCIA

As saídas dos Blocos: Pedagógico, Administrativo e de Serviço todos são de acesso a uma área externa, com pátio coberto. Foram organizadas 2 rotas de saída na Escola Municipal Monteiro Lobato-EF. **Rota 1** - Sair em linha indiana pelos lados direito ou esquerdo dos blocos se dirigindo até o campo de futebol. (ponto de encontro).

Rota 2 – Sair em linha indiana dirigindo-se ao portão principal de entrada com acesso a Rua XV de Novembro, onde um brigadista ficará sinalizando a interdição da rua.

15. PONTOS DE ENCONTRO

A planta da escola Municipal Monteiro Lobato – Ensino Fundamental estão dispostas na página seguinte.

Quantidade de Extintor de Incêndio:

- Bloco Pedagógico - 03
- Bloco Administrativo – 02
- Bloco de Serviço – 02
- Recreio Coberto - 01

16- Instruções Particulares de Segurança

A - Copa/Cozinha/Cantina

- o **Não fume;**
- o **Mantenha a cozinha** permanentemente **limpa e arrumada;**
- o **O lixo** deve ser removido diariamente;
- o Não utilize nunca **aerossóis** perto das chamas;
- o Promova rapidamente as **reparações** necessárias; essas reparações deverão ser executadas em definitivo e por técnicos habilitados;
- o Todas as **instalações e equipamentos técnicos** deverão ser verificados pelo menos anualmente por técnicos habilitados;
- o Em caso de **fuga de gás** proceda ao corte geral do gás na respectiva válvula e desligue os equipamentos de queima; não manobre equipamentos elétricos e promova o arejamento natural da cozinha;
- o Em caso de **incêndio** promova rapidamente o corte de energia elétrica no quadro geral;
- o **Comunique** imediatamente a **ocorrência de qualquer sinistro** a outros funcionários para que alertem os serviços de urgência; a eficiência do combate ao sinistro depende da rapidez do alarme;



Escola Municipal Monteiro Lobato – Ensino Fundamental

Rua XV de Novembro, 123 – Fone (44) 3684-1318

e-mail: monteirolobatoguaporema@gmail.com

Guaporema

-

Paraná

- o Não use nunca água para **extinguir um incêndio** sobre os fogões, aparelhos elétricos ou instalações elétricas mesmo se a corrente estiver cortada; utilize extintores de Pó Químico ou CO₂;
- o Quando abandonar um local incendiado **feche** todas **as portas** de comunicação com o resto do edifício.

Instruções Particulares de Segurança

B - Administração, secretarias, Almoxarifados, Arquivos

- Não fumar, nem fazer lume;
- Mantenha este espaço permanentemente limpo e arrumado;
- As reparações necessárias deverão ser executadas rápida e definitivamente e por técnicos competentes; as instalações e equipamentos deverão ser verificados por esses técnicos no mínimo anualmente;
- Não utilize instalações elétricas provisórias;
- Em caso de incêndio proceda imediatamente os cortes de energia elétrica e de gás;
- Comunique rapidamente à Direção a ocorrência de qualquer sinistro; a eficiência do combate ao incêndio depende da rapidez do alarme;
- Não use nunca água sobre a instalação elétrica mesmo se a corrente estiver desligada; utilize extintores de CO₂ ou Pó Químico;
- Quando abandonar o local incendiado feche todas as portas de comunicação com o interior do edifício.

Instruções Particulares de Segurança

C - Quadros elétricos

- Estas instalações devem encontrar-se permanentemente limpas e asseguradas as suas condições de ventilação;
- As reparações necessárias deverão ser executadas rápida e definitivamente e por técnicos habilitados;



Escola Municipal Monteiro Lobato – Ensino Fundamental

Rua XV de Novembro, 123 – Fone (44) 3684-1318

e-mail: monteirolobatoguaporema@gmail.com

Guaporema

-

Paraná

- As instalações técnicas devem ser verificadas por técnicos habilitados, no mínimo anualmente; solicite a presença do técnico responsável pela exploração das instalações elétricas quando necessário;
- Verifique periodicamente o bom estado de conservação e a localização dos equipamentos de segurança (instruções de primeiros socorros, extintores, etc.);
- Em caso de incêndio o corte imediato da corrente elétrica se feito automaticamente ao soar o alarme;
- Não use nunca água sobre a instalação elétrica mesmo se a corrente estiver cortada; utilize extintores de CO2 ou Pó Químico;
- Comunique rapidamente à Direção a ocorrência de qualquer sinistro; a eficiência do combate ao incêndio depende da rapidez do alarme;
- Quando abandonar o local incendiado feche todas as portas de comunicação com o interior do edifício.

Guaporema-PR 25 de Outubro de 2019

Renato Ruiz Martinez

Técnico em Segurança do Trabalho

CONSELHO: TEM N° PR/92.530-86 CREA:13.8843/TD

3. RESPONSÁVEL DA ESCOLA PELO PLANO DE EMERGÊNCIA E EVACUAÇÃO

Sandra Regina Mian Martins

DIRETORA